



Raureif . Eisblumen . Wollsocken

Winterspaziergänge



Landkreis
Freudenstadt

Inhalt

Alpirsbach 2-6

Weg zur Karlsquelle 4,6 km . Aischfeld-Gräben-Reutin 2,3 km
Flößerpfad 6,5 km

Baiersbronn 8-22

Zur Glasmännlehütte 4,2 km . Tour ins Sankenbachtal 10,3 km
Baiersbronn-Klosterreichenbach 7,5 km . Tour ins Ellbachtal 10,6 km
Panoramahütte 6,8 km
Tonbach-Sattelleihütte-Häslen-Tonbach 6 km .
Blockhütte Traube Tonbach 5,2 km

Freudenstadt 24-30

Sonnenbalkon Kienberg 4 km . Verschneiter Winterwald 6,3 km
Schwarzwaldhochstraße 4,4 km . Freudenstadt-Kniebis 12,6 km

Horb am Neckar 32

Neckartalweg 3 km

Loßburg 34

Panoramaweg Loßburg 6 km

Seewald 36-40

Seerundweg Erzgrube 6 km . Panoramaweg Besenfeld 6,5 km
Panoramaweg Göttelfingen 7,3 km

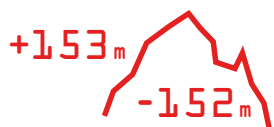
! Wegenutzung auf eigene Gefahr !

Wege werden ab ca. 10 cm Schneehöhe ohne Salz und Splitt geräumt.

! Rutschgefahr !

1.5h

4.6km

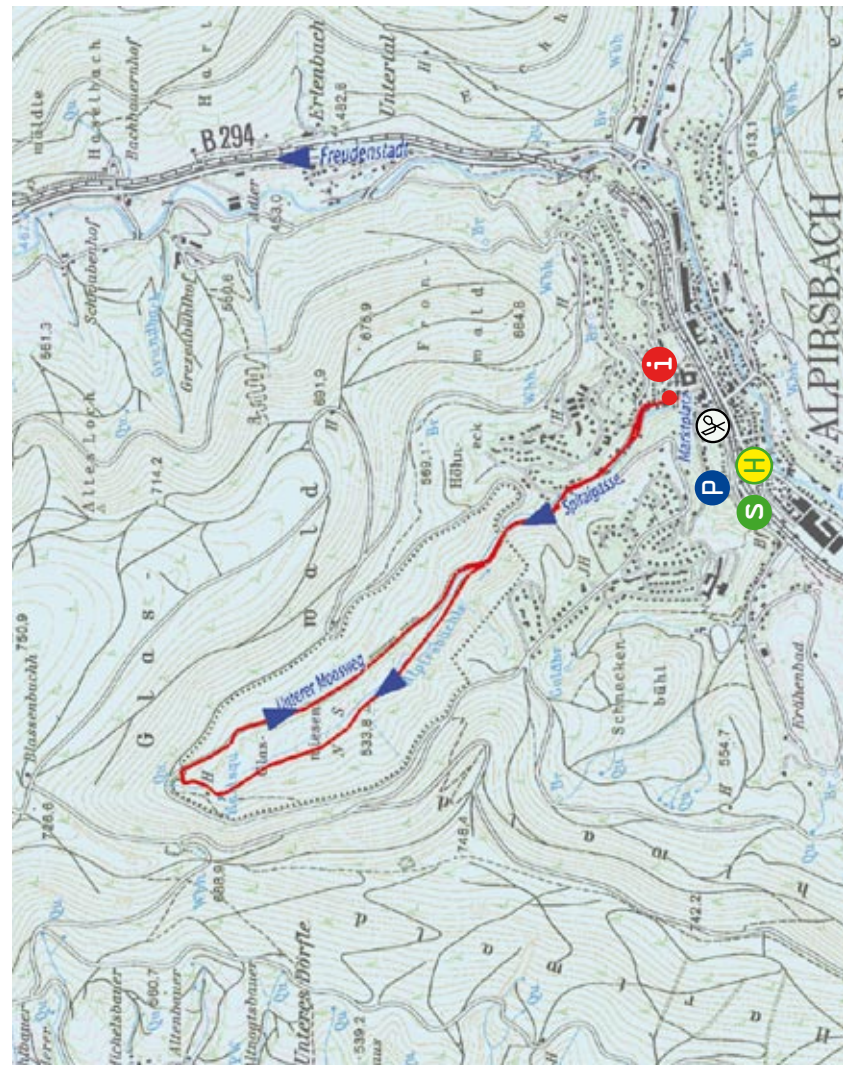


Weg zur Karlsquelle

START · Alpirsbach Rathaus

Das Naturschutzgebiet *Glaswald/Glaswiesen* liegt ca. 2 km nordwestlich von Alpirsbach in einem kleinen Seitental der Kinzig, mit den Quellen des Alpirsbächle. Der Weg führt vom Rathaus am *Ambrosius-Blarer-Platz* vorbei durch die *Spitalgasse* zum Naturschutzgebiet. Am *Wanderparkplatz*, neben dem Weiher, beginnt der Rundweg durch das idyllische Tal mit den Quellen des Alpirsbächle. Hier befindet sich die Informationstafel mit allerhand Wissenswertem zu Flora und Fauna.

An der *Karlsquelle* befindet sich eine Schutzhütte mit Feuerstelle. Über den *Unteren Moosweg*, mit herrlichen Aussichten, führt der Weg wieder zurück zum Ausgangspunkt.



40_{min}

2.3_{km}



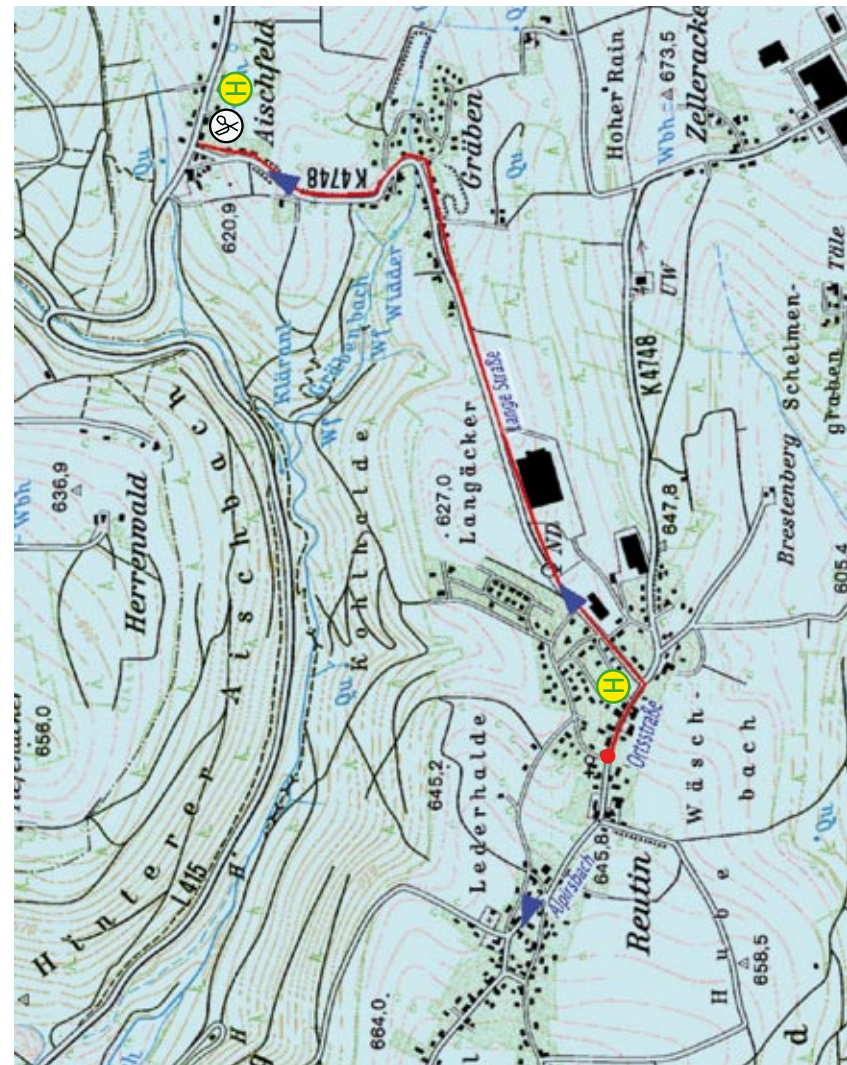
Aischfeld-Gräben-Reutin

START · Kirche Alpirsbach-Reutin

Von der Kirche Alpirsbach-Reutin führt der Weg links der Ortsstraße entlang bis zur Lange Straße.

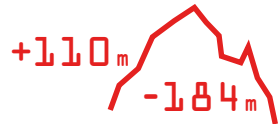
Der Winterspazierweg verläuft parallel zur Lange Straße, vorbei an Gräben, bis nach Aischfeld.

G a u m m e n f r e u d e
Gasthof Sonne · Im Aischfeld 2 · Aischfeld
07444 2330 · Mo/Di Ruhetag



2h

6.5 km



Flößerpfad

START . Gasthof Mittlere Mühle . Ehlenbogen

Der Weg folgt dem *Flößerpfad* bis zum Kloster Alpirsbach.

G a u m e n f r e u d e
Gasthof Untere Mühle . Untere Mühle 2 . Ehlenbogen
 07444 956606 . www.unteremuehle-schwarzwald.de
 Montag Ruhetag

Vogtsmichelhof . Vogtsmichelhof 1 . Ehlenbogen
 Familie Frey 07444 95030 . www.vogtsmichelhof.de
 So+Feiertag 14-21 Uhr . Werktag 16-21 Uhr . Mo/Di Ruhetag

K u l t u r
Kloster Alpirsbach . Klosterplatz 2 . Alpirsbach
 07444 51061 . www.schloesser-magazin.de
 900 Jahre altes Benediktiner Kloster

Alpirsbacher Brauwelt . Brauereimuseum . Marktplatz 1
 Alpirsbach . 07444 67149 . www.alpirsbacher.de

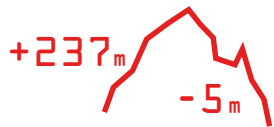
Museum für Stadtgeschichte . Ambrosius-Blarer-Platz 10
 Alpirsbach . 07444 9516 281 . www.stadt-alpirsbach.de

Stadtinformation Alpirsbach . Krähenbadstraße 2
 07444 9516 281 . www.stadt-alpirsbach.de



1.25h

4.2km



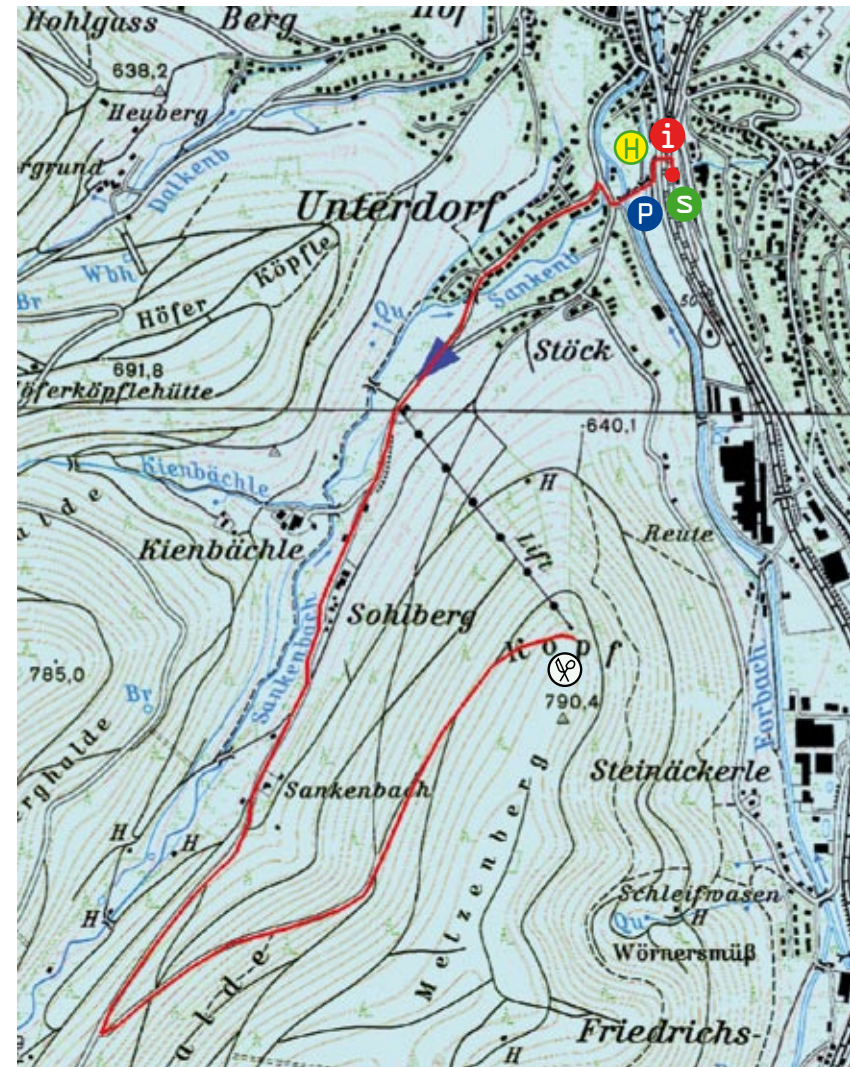
Zur Glasmännlehütte

START • WanderInformationszentrum Baiersbronn

Vom WanderInformationszentrum der Wegebeschilderung Richtung Mühlkanal, Stöckerwiesen und dann der Sankenbachstraße Richtung Gleitschirmlandeplatz folgen. Weiter der Sankenbachstraße bis zum Parkplatz Wildgehege am Waldrand entlang. Hier leicht ansteigend, geradeaus auf dem breiten, geteerten Waldweg weiter bis zur Kehre. Links abbiegen. Immer geradeaus bergauf und nach ca. 1,5 km haben Sie die Glasmännlehütte erreicht.

G a u m e n f r e u d e
 Glasmännlehütte • Stöckerkopf • Baiersbronn
 07442 121433 • geöffnet täglich 10-17 Uhr

WanderInformationszentrum • Freudenstädter Str. 40 • 72270 Baiersbronn
 07441 180080 • www.wanderhimmel.de



3h

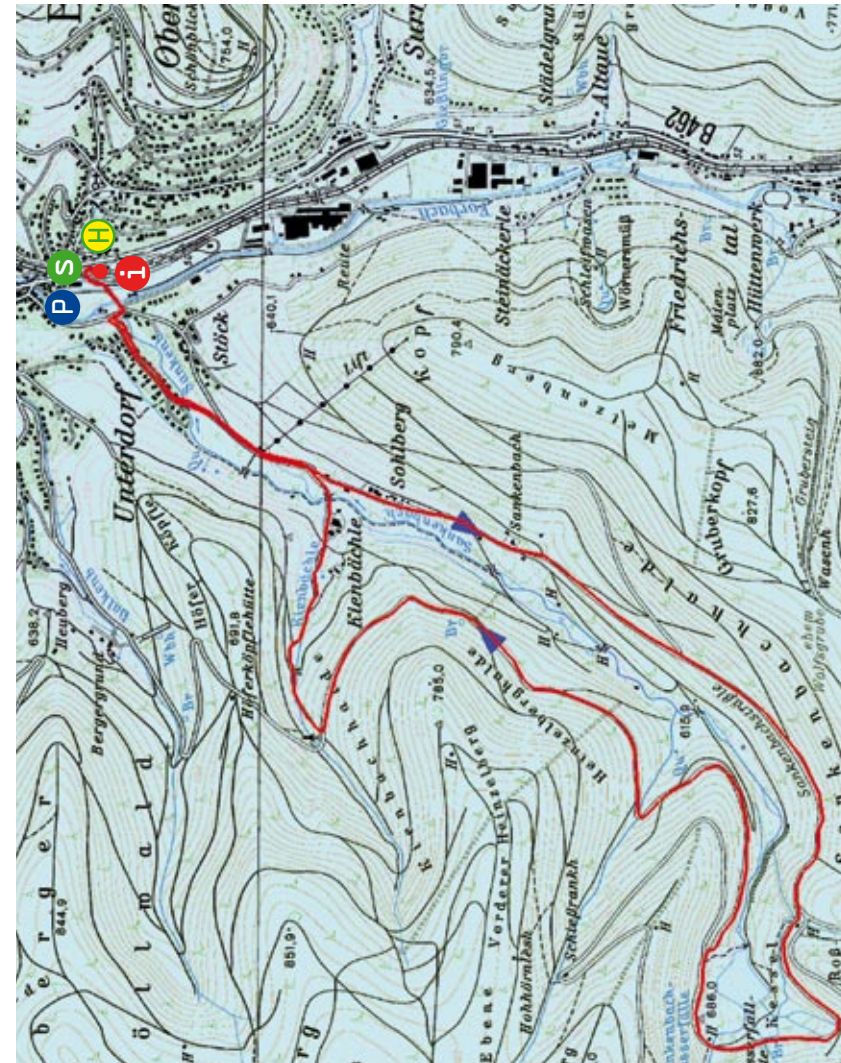
10.3km



Tour ins Sankenbachtal

START • WanderInformationszentrum Baiersbronn

Vom WanderInformationszentrum aus der Wanderwegebeschilderung zum Mühlkanal, Stöckerwiesen folgen. Jetzt Richtung Wildgehege Sankenbach. Zunächst rechts und nach ca. 50 m links der Sankenbachstraße bis zum Parkplatz Wildgehege am Waldrand folgen. Leicht ansteigend geht es geradeaus auf dem breiten geteerten Waldweg ca. 1,8 km weiter zur Roßkopfhütte. Hier rechts abbiegen. Der Weg verläuft unterhalb der Roßkopfhütte vorbei zum Sankenbachsee. Am Grillplatz gibt es eine überdachte Rastmöglichkeit. Der Wanderweg verläuft linksseitig des Sees auf der als Tour 2 gekennzeichneten Nordic Walking Strecke. Folgen Sie diesem 2,5 km geradeaus bis Sie an einer Kreuzung wieder die Markierung (gelben Raute) der Wanderwege sehen. Sie folgen bitte der Wanderbeschilderung geradeaus und gelangen in das kleine Seitental „Kienbächle“. Nach der Überquerung des Kienbächles bitte nicht weiter der Wanderbeschilderung folgen sondern rechts abbiegen. An der nächsten Kreuzung wieder rechts am Kienbächle entlang, bis der Wanderweg in den Kienbachweg und dieser in die Sankenbachstraße mündet. Die Sankenbachstraße führt zurück zum Ausgangspunkt.



2h

7.5 km



Baiersbronn-Klosterreichenbach

START • WanderInformationszentrum Baiersbronn

Überqueren Sie den Zebrastreifen an der Freudenstädter Straße und gehen durch die kleine Parkanlage bergauf zur *ev. Marienkirche*. Dahinter links der *Alte Reichenbacher Straße* folgen bis zum Ortsende. Jetzt geht es bergab an der Masthütte vorbei nach Klosterreichenbach. Hier überqueren Sie die B 462 (gelbe Raute) und folgen der Murgstraße zum Bahnübergang.

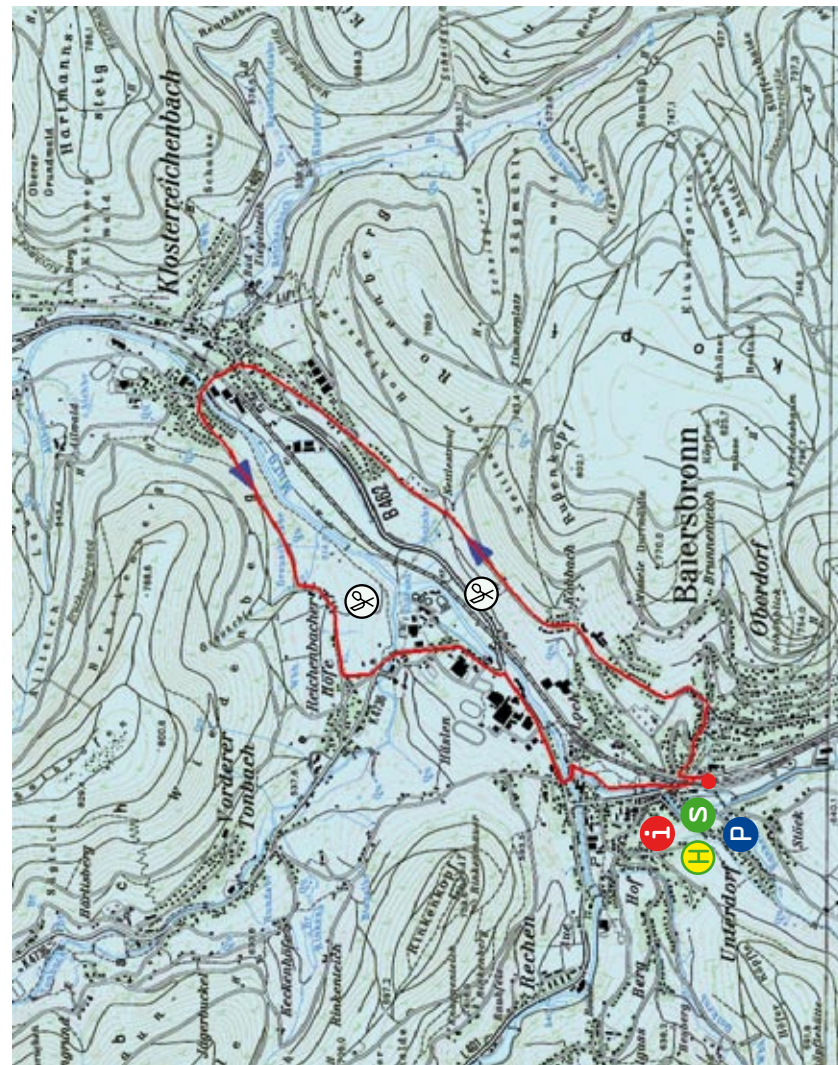
Rückfahrt stündlich mit der S-Bahn nach Baiersbronn.

Nach Überquerung der Bahnlinie und der Murg links abbiegen in den Höfer Weg, der leicht ansteigend durch ein kleines Waldstück geht. An der nächsten Kreuzung geradeaus.

Der Weg führt an Weidezäunen vorbei zum Seidtenhof. Weiter entlang des *Reichenbacher Weges* bis zum *Wiedenbergweg*. Hier links abbiegen, bergab bis zur *Tonbachstraße*, der Sie talauswärts bis zur B 462 folgen. Weiter zum Zebrastreifen bei der *Häslergasse*. Auf die andere Straßenseite wechseln und über den Fußsteg die Murg queren. Am Wohnmobilstellplatz rechts weiter durch die *Schelklewiesen* zurück zum WanderInformationszentrum.

G a u m e n f r e u d e
Schankhütte Murgtalstraße • 07442 3587
www.cafe-rundblick.de • Mi/Sa/So 11-18 Uhr • Jan/Feb geschl.
Seidtenhof • Reichenbacher Weg 4b • Reichenbacher Höfe
07442 120895 • www.seidtenhof.de
geöffnet Mo/Di/Do 12-19 Uhr • Fr/Sa/So 12-21 Uhr

I2
Baiersbronn-Klosterreichenbach



3h

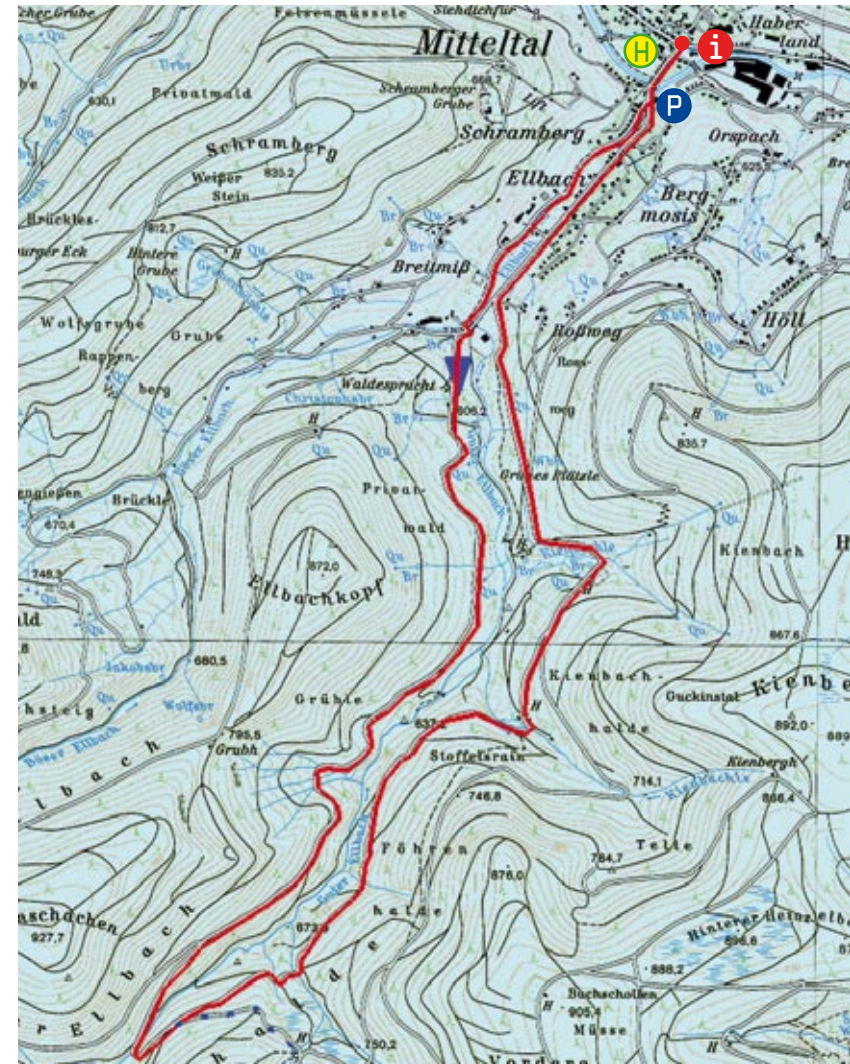
10.6 km



Tour ins Ellbachtal

START • TouristInformation Mitteltal

Von der *Dorfmitte* gehen Sie in Richtung *Murgbrücke* und *Ahornweg*. Am Ufer des Ellbachs entlang wandern Sie bis zur *Gutellbachbrücke*. Hier überqueren Sie die Straße und gehen am *Forsthau* vorbei bergauf zum *Wildgehege Ellbach*. Ein breiter, bei Schnee gut geräumter Waldweg, führt ansteigend in Richtung *Oberes Gewölbe*. Nach ca. 2,7 km kommen Sie links des Weges an einer Hütte vorbei. Ca. 100 m weiter gabelt sich der Weg, dem Sie links abwärts folgen. Sie überqueren den wildromantischen Ellbach. Nach 300 m biegt der Weg links ab und führt parallel zum Ellbach talauswärts. Nach ca. 400 m gelangen Sie an die *Wiesenhütte*. Hier führt der Weg rechts leicht ansteigend bis zur *Ellbachstraße*. Dieser geradeaus folgen, an der *Kienbachhütte* vorbei zum *Waldparkplatz Grünes Plätzle*. Von hier aus geht es links abwärts der *Fahrstraße* entlang bis zur *Ellbachstraße* und weiter zurück zur *TouristInformation* in *Mitteltal*.



2.5h

6.8km



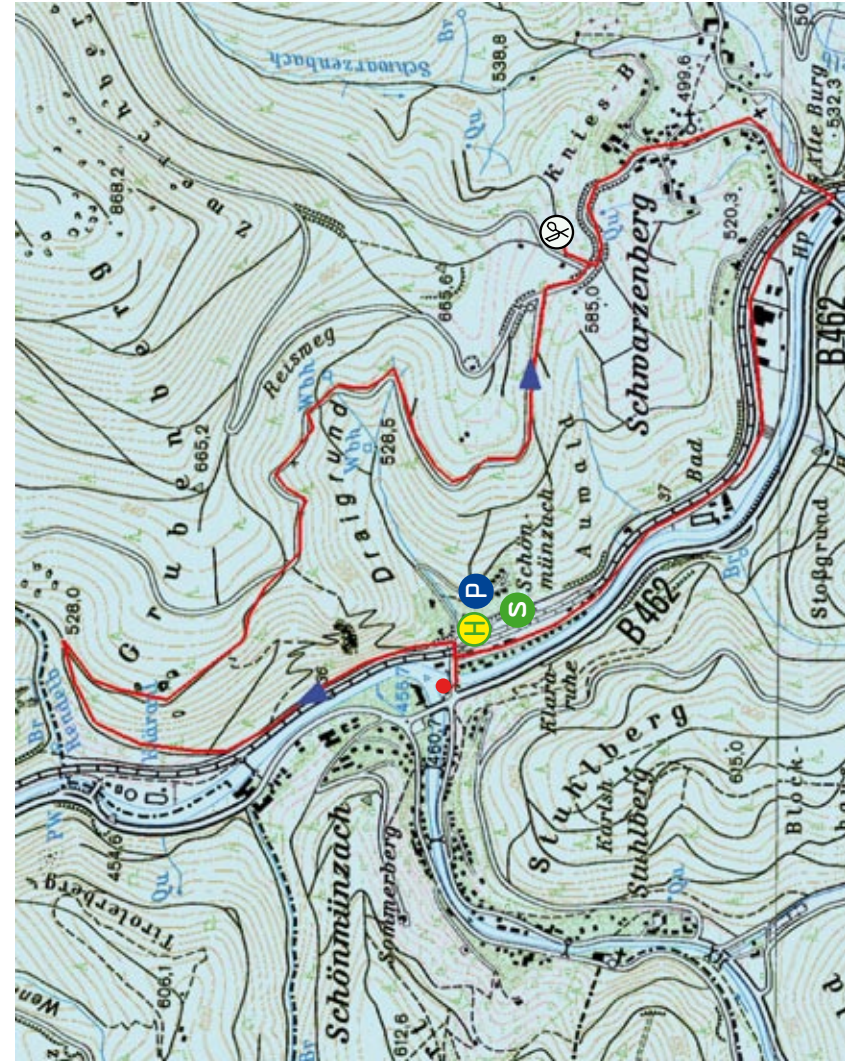
Panoramahütte

START · S-Bahnhaltestelle Schön Münzsch

Von der S-Bahnhaltestelle Schön Münzsch Richtung Waldstraße nach rechts die Bahnschienen überqueren. Links abbiegen und parallel zur Bahnlinie dem Radweg „Tour de Murg“ bis zum Wasserfallwegle folgen. An der Gabelung den rechten, leicht ansteigenden Weg bis zur Grub einschlagen. Das Wegenetz überqueren und den eben führenden, gut geräumten breiten Weg nehmen. Nach ca. 1,5 km erreichen Sie den Waldrand und nach ein paar weiteren Metern die Tierhalde. Nun geht es mit schönem Blick auf das Murgtal weiter bis zur nächsten Kreuzung. Ein Blick nach links und man sieht ca. 200 m oberhalb die Panoramahütte. Nach einer Einkehr geht es bergab Richtung Dorfplatz, weiter bergab auf der Kirchstraße bis zur S-Bahnhaltestelle Schwarzenberg.

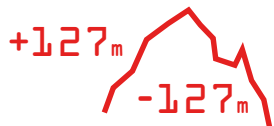
Stündliche Rückfahrt mit der S-Bahn nach Schön Münzsch (h.25).

G a u m e n f r e u d e
Panoramahütte · Baiersbronn-Schwarzenberg · 07447 9320
www.sackmanns-wanderhotel-loewen.de ·
tägl. Sommer 11-18 Uhr / Winter 11-17 Uhr



1.5h

6km

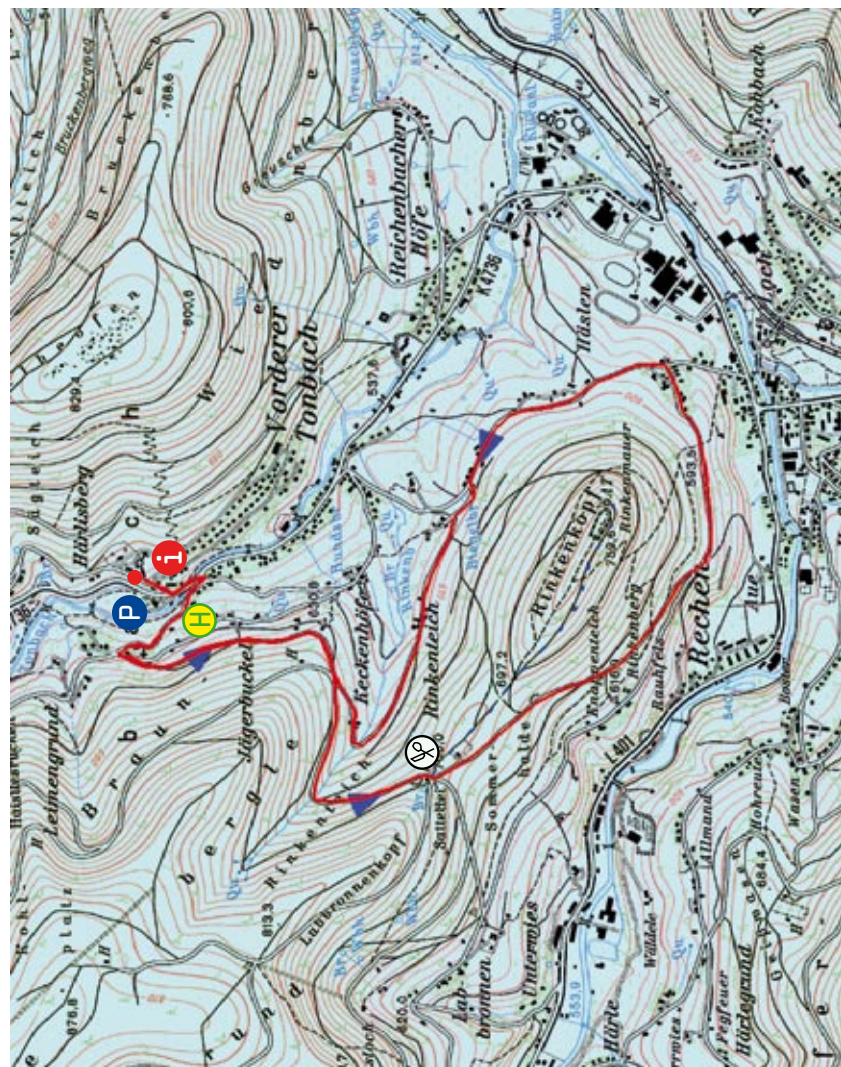


Tonbach- Sattelleihütte- Häslen- Tonbach

START • Haus des Gastes Tonbach

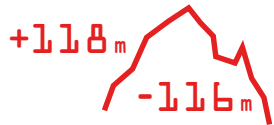
Vom Parkplatz Haus des Gastes in Tonbach geht es bergab in Richtung *Alte Sägemühle*. Weiter Richtung *Leimengrund*. Hier scharf links abbiegen in Richtung *Jägerbuckel*, *Kohlweg* und *Kohlwegrank*. Dann geht es am *Rinkenteichwegle* vorbei zur *Sattelleihütte*. Der Weg folgt bergab der gelben Raute zum *Raufelsen*, *Rechen* und schließlich zum Parkplatz *Sommerseite*. Gehen Sie nun den Sommerseitenweg weiter, bis die *Häslergasse* kreuzt. In die *Häslergasse* links einbiegen und an den Standorten *Obere Häslergasse*, *Rappenhof*, *Rainbauerngasse* vorbei zum *Rinkenteich* weitergehen. Hier angekommen genießt man einen wunderschönen Blick über das Tonbachtal. Weiter geradeaus zum Parkplatz *Kohlweg* und über den *Leimengrund* zurück zum Ausgangspunkt.

G a u m e n f r e u d e
Sattelleihütte • Tonbach • 07442 470
www.bareiss.com • täglich 11-17 Uhr



1.5h

5.2km

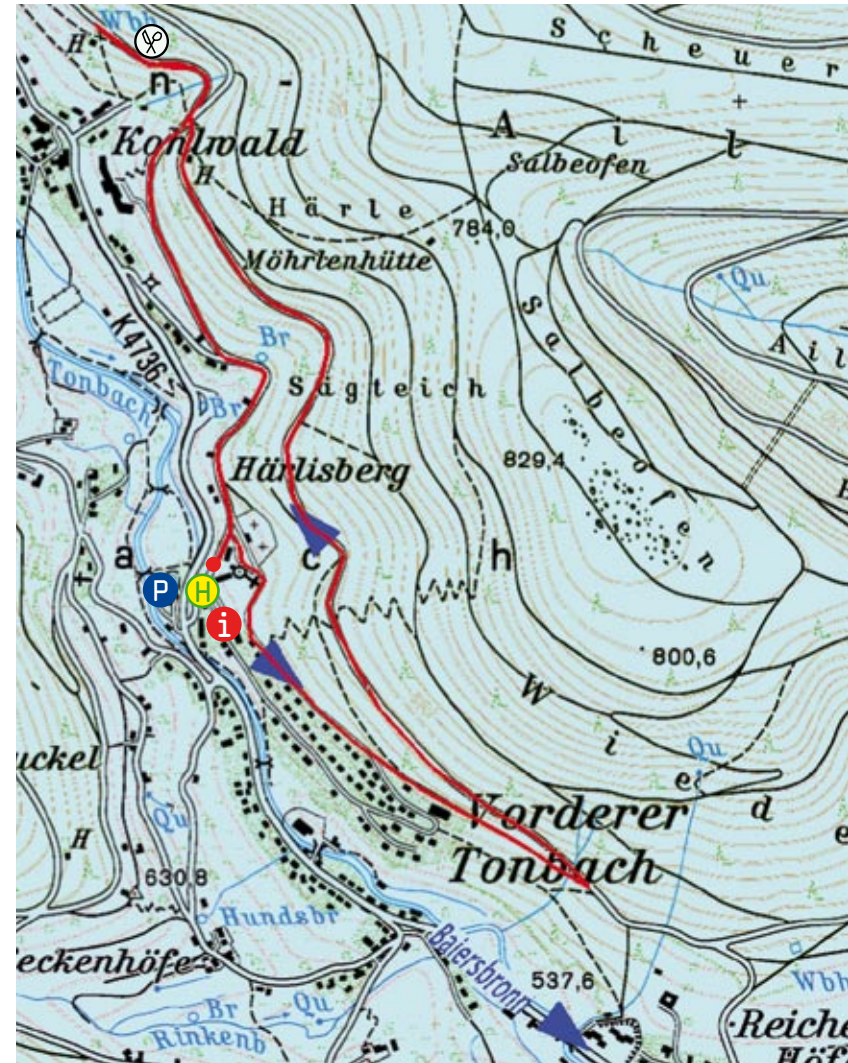


Blockhütte Traube Tonbach

START • Haus des Gastes Tonbach

Vom Parkplatz Haus des Gastes geht es bergauf zum Härlisberg am Waldrand. Rechts an der *ev. Johanneskirche* vorbei und am Waldrand entlang in Richtung *Obere Sonnenhalde*. Weiter der Wanderbeschilderung in Richtung *Sonnenhalde* folgen und bis zum *Unterer Wiedenberg* gehen. Hier biegen Sie scharf links in den nicht als Wanderweg gekennzeichneten Waldweg ein, der ca. 1 km relativ eben verläuft. Es folgt ein kurzer Anstieg. Jetzt sind es noch ca. 400 Meter bis zum *Parkplatz Plauderstüble* und weitere ca. 400 Meter bis zur *Blockhütte*. Folgen Sie der gelben Raute. Nach einer gemütlichen Einkehr gehen Sie zurück zum Standort *Plauderstüble*. Gehen Sie hier weiter in Richtung *Härlisbergbrunnen* und *Härlisberg*. Am Waldrand entlang führt der Weg zurück zum Ausgangspunkt.

G a u m e n f r e u d e
 Blockhütte Traube Tonbach • Tonbach • 07442 4920
 www.traube-tonbach.de • Di-So 12-18 Uhr



Baiersbronner Wintergenuss

Tief verschneite Hügel und Wälder, klare Luft und glitzernder Schnee, so kann man *Baiersbronn* im Winter entdecken.

Wohlfühlen und genießen, den Alltag vergessen – ein facettenreiches Urlaubsangebot für sportlich Aktive und Ruhesuchende macht einen Urlaub in *Baiersbronn* unvergesslich.

Beim *Winterwandern* oder auf *Schneeschuhen* kann man ein wunderschönes Naturerlebnis genießen. Die Landschaft strahlt eine sagenhafte Ruhe aus, denn nur das Knirschen des Schnees ist unter den Schuhen zu hören.

Der *Baiersbronner Wanderhimmel* ist auch im Winter ein Genusserelebnis. 25 *Winterwander Touren* und drei ausgewiesene *Schneeschuhstrecken* erwarten den begeisterten Naturliebhaber. Romantische Wege, weite Ausblicke und die frische Luft, machen Lust auf mehr.

Die Wege sind zwischen vier und elf Kilometer lang und führen in alle Teilorte von *Baiersbronn*.

Nach einer Wanderung darf der gemütliche Teil natürlich nicht fehlen. Eine heiße Schokolade oder ein wärmender Tee ist jetzt genau das Richtige. In unseren Wander- und Vesperhütten werden Sie mit regionalen Köstlichkeiten, wie *Maultaschen*, *Vesper*, *Schäufele*, *Gaisburger Marsch* oder *Apfelmüchle*, verwöhnt. Dieses ganzheitliche Angebot ist Entschleunigung – das ist *Baiersbronn*.

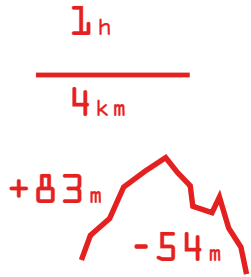
Verleih . Schneeschuhe und Zubehör
Leihgebühr Schneeschuhe . 15 Euro pro Tag

Erhältlich im [WanderInformationszentrum](#) sowie
in den [Baiersbronner Sportgeschäften](#).

[WanderInformationszentrum](#) . [Freudenstädter Str. 40](#) . 72270 [Baiersbronn](#)
07442 18008 o . wandern@baisersbronn.de . www.wanderhimmel.de

[Baiersbronn Touristik](#) . [Rosenplatz 3](#) . 72270 [Baiersbronn](#)
07442 8414 o . info@baisersbronn.de . www.baisersbronn.de





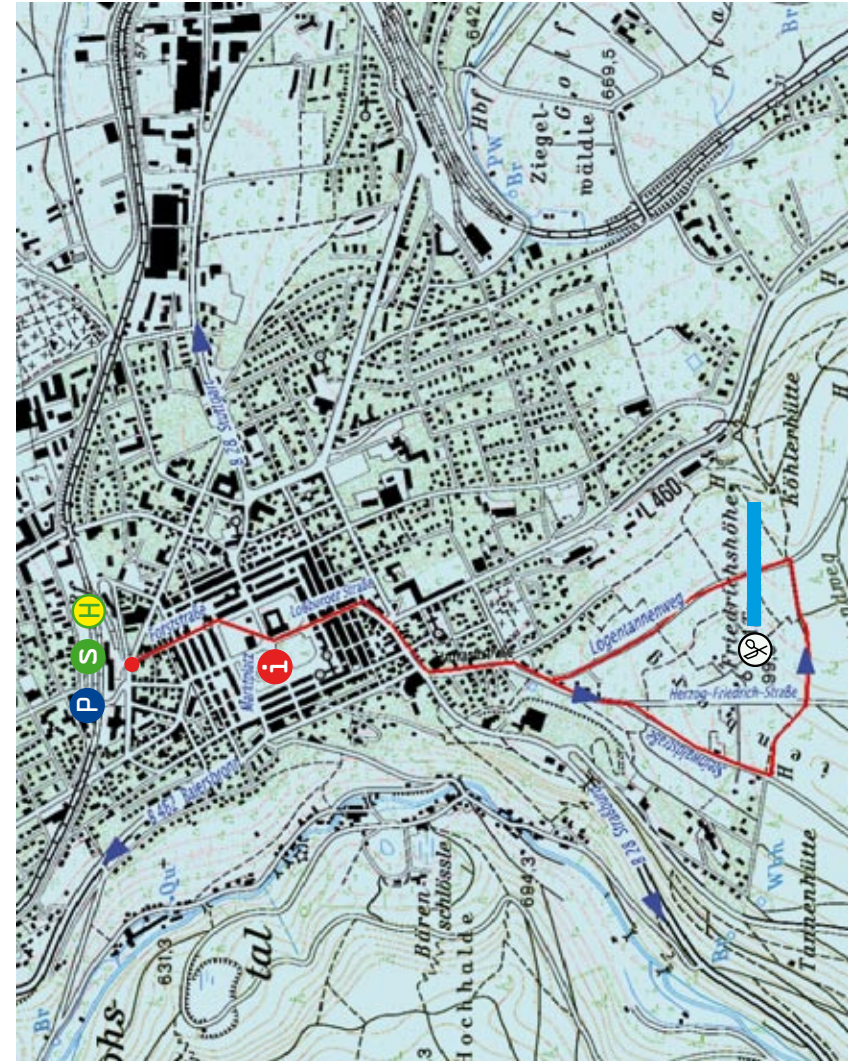
Sonnenbalkon Kienberg

START • Stadtbahnhof / Marktplatz

Vom Stadtbahnhof geht es durch die *Forststraße* zum Marktplatz. An der Freudenstadt Tourismus vorbei führt der Weg zuerst der *Loßburger Straße* und dann der *Straßburger Straße* ca. 500 m entlang stadtauswärts. Der Weg biegt links ab in die *Hartranftstraße* und geht weiter bergauf. Nach ca. 250 m geht es halbrechts in die *Herzog-Friedrich-Straße* und nach weiteren 200 m, am Minigolfplatz vorbei rechts in die *Steinwaldstraße*. Diesem Weg folgen bis zum Waldrand und dann links auf dem *Vischerweg* am Waldrand entlang, mit Blick links auf den Herzog-Friedrich-Turm bis zum *Logentannenweg*. Links abbiegen und auf dem *Logentannenweg* bergab, mit Panoramablick über Freudenstadt bis zur *Straßburger Straße*. Rechts halten, die *Straßburger Straße* überqueren und danach der *Loßburger Straße* folgen bis zum Stadtbahnhof.

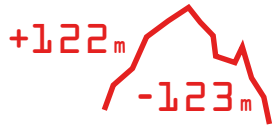
K **M** **u** **s** **e** **i** **m** **S** **t** **a** **d** **t** **h** **a** **u** **s** **.** **M** **a** **r** **k** **t** **p** **l** **a** **t** **z** **.** **F** **r** **e** **u** **d** **e** **n** **s** **t** **a** **d** **t** **.**
07441 890-254 • Di-So 10-17 Uhr •
Zeitreise durch die 1950er Jahre. Geschichte des Tourismus im Landkreis.

Freudenstadt Tourismus • Marktplatz 64 • 72250 Freudenstadt
07441 864 730 • www.freudenstadt.de



2h

6.3km

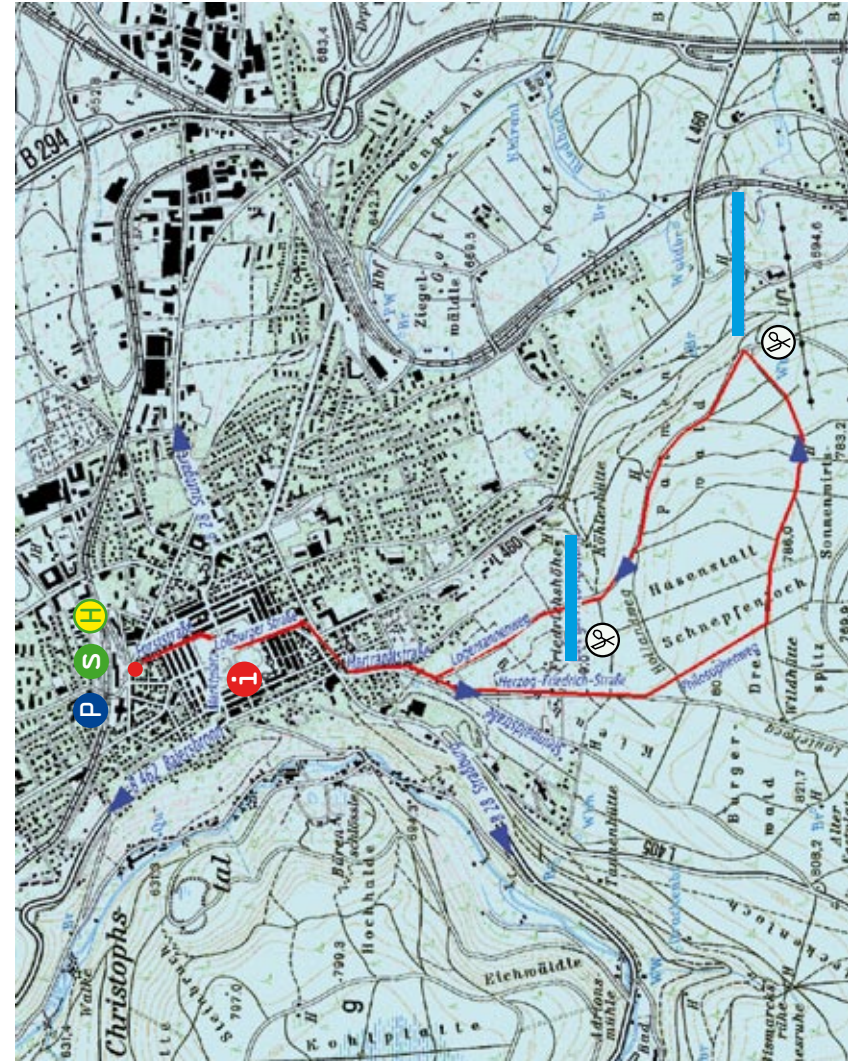


Verschneiter Winterwald

START · Stadtbahnhof Freudenstadt

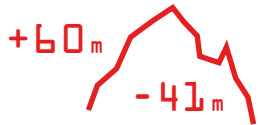
Vom Stadtbahnhof geht es durch die *Forststraße* zum *Marktplatz*. An der *Freudenstadt Tourismus* vorbei führt der Weg zuerst der *Loßburger Straße* entlang, dann der *Straßburger Straße* ca. 500 m stadtauswärts. Der Weg biegt links ab in die *Hartranftstraße* und geht weiter bergauf. Nach ca. 250 m geht es halbrechts in die *Herzog Friedrich Straße*. Der Weg führt weiter bergauf, vorbei am *Friedrichs am Kienberg*, geradeaus in den Wald. Ca. 100 m nach Waldbeginn geht es links in den *Philosophenweg* und an der nächsten Kreuzung links dem *Exkursionweg* entlang. Ca. 50 m nach der *Hausserhütte* verläuft der Weg links abwärts zum *Logentannenweg*. Der Stichweg (nicht geräumter Fußweg) nach rechts führt zum *Waldhotel Zöllernblick*. Dem *Logentannenweg* folgen, parallel zur Loipe bis zum Waldrand am *Kienberg*. Geradeaus mit Panoramablick über *Freudenstadt*, geht es bergab zurück zur *Straßburger Straße*. Rechts halten und der Straße folgen bis zum Stadtbahnhof.

G a u m e n f r e u d e
Friedrichs am Kienberg · Freudenstadt
07441 9511960 oder 3013 · www.friedrichs-kienberg.de
Sommer 11-20 Uhr · Winter 11-18 Uhr
Berghütte Lauterbad · Lauterbad
07441 950990 www.berghuetten-lauterbad.de
Apr-Okt 11-20 Uhr · Nov-März 11-17 Uhr



45 min

4.4 km



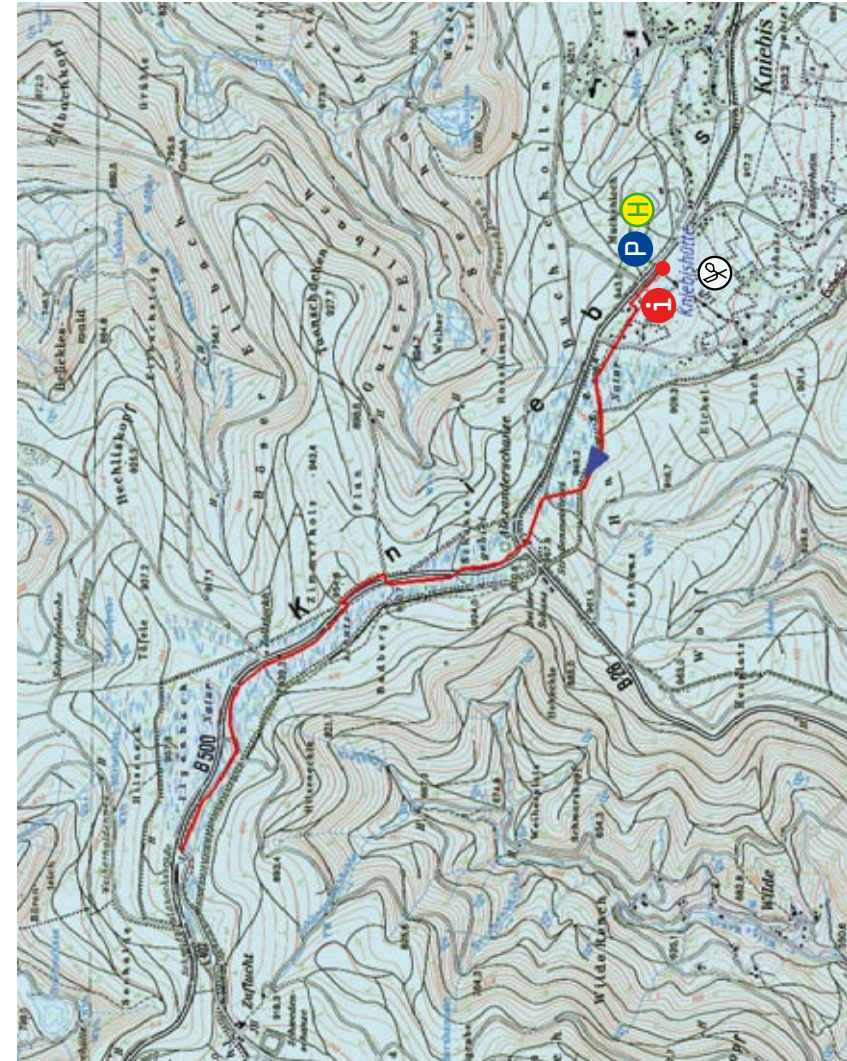
Schwarzwaldhochstraße

START · KniebisHütte

Von der KniebisHütte führt der *Grenzweg* bis zur *Alexanderschanze*. Nach Überquerung der B 28 geht es über geräumte Parkplätze und zusätzlich geräumte Wege parallel zur Schwarzwaldhochstraße mit fantastischen Ausblicken bis zum Abzweig *Zuflucht*.

G a u m e n f r e u d e
KniebisHütte · Straßburger Str. 347 · Freudenstadt-Kniebis
07442 121160 · www.kniebishuette.de

Besucherzentrum Schwarzwaldhochstraße · Straßburger Str. 349
72250 Freudenstadt-Kniebis · 07442 7570 · www.kniebis.de



3.5h

12.6 km



Freudenstadt-Kniebis

START · Parkplatz Teuchelweg

Vom Parkplatz Teuchelweg führt der Weg über den *Teuchelweg* zur *Agneshütte*. Bergauf trifft man nach 500 m auf den *Salzleckerweg*.

Nach rechts dem *Salzleckerweg* ca. 4,8 km folgen bis zur *Krumme-Buche-Hütte*. Nach weiteren 4,3 km kann man:

1. Geradeaus nach Kniebis-Dorf wandern. Nach ca. 400 m über die Fußgängerbrücke (über B28) und weiter durch den Klostergrund bis Kniebis-Dorf.

2. Links abbiegen und dem *Rimbachweg* bis zur *Rippoldsauer Straße* folgen. Diese überqueren, nach rechts abbiegen und nach 50 m links in die *Eichelbachstraße* einbiegen. Der *Eichelbachstraße* bergauf folgen bis 100 m vor der B28. Rechts dem schmalen Pfad folgen bis zur *Kniebishütte*.

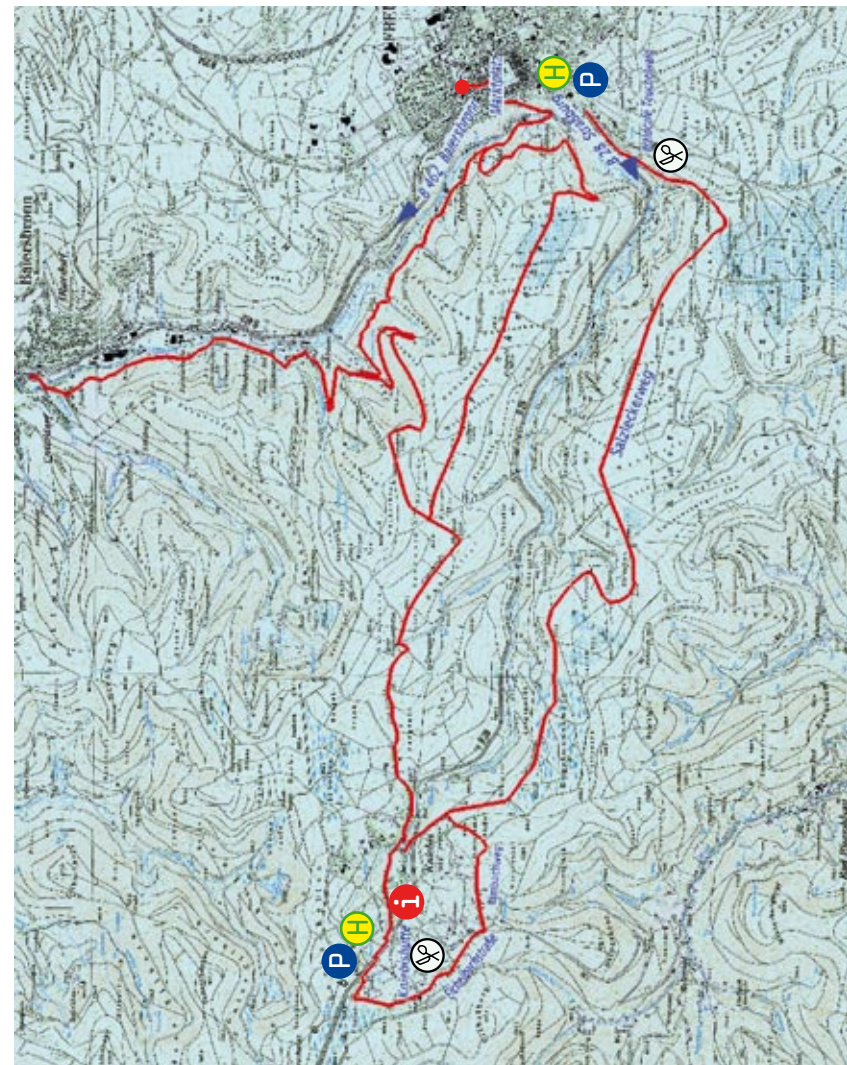
Es gibt regelmäßige Busverbindungen ab / bis Freudenstadt-Kniebis.

Haltestelle Freudenstadt ZOB – Kniebis Skistation

Möglicher Rückweg: Alter Weg – Baiersbronner Straße – Alte Straße – Römerstraße – Ebene Weg – Bärenschlöfle

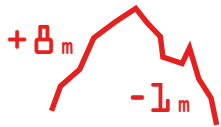
> **G a u m e n f r e u d e**
Waldcafé · Freudenstadt
07441 6222 · www.waldcafe-teuchelwald.de ·
Sommer Di - So 11 - 19 Uhr / geöff. im Winter auf Anfrage
Waldblick Hotel · Eichelbachstr. 47 · Kniebis
07442 8340 · www.waldblick-kniebis.de

30
Freudenstadt-Kniebis



1_h

3_{km}



Neckartalweg

START . Horb am Neckar Bahnhof

Der Weg verläuft von der Christophorusbrücke nach Ihlingen parallel zum Neckar mit schönen Aussichten ins Neckartal.

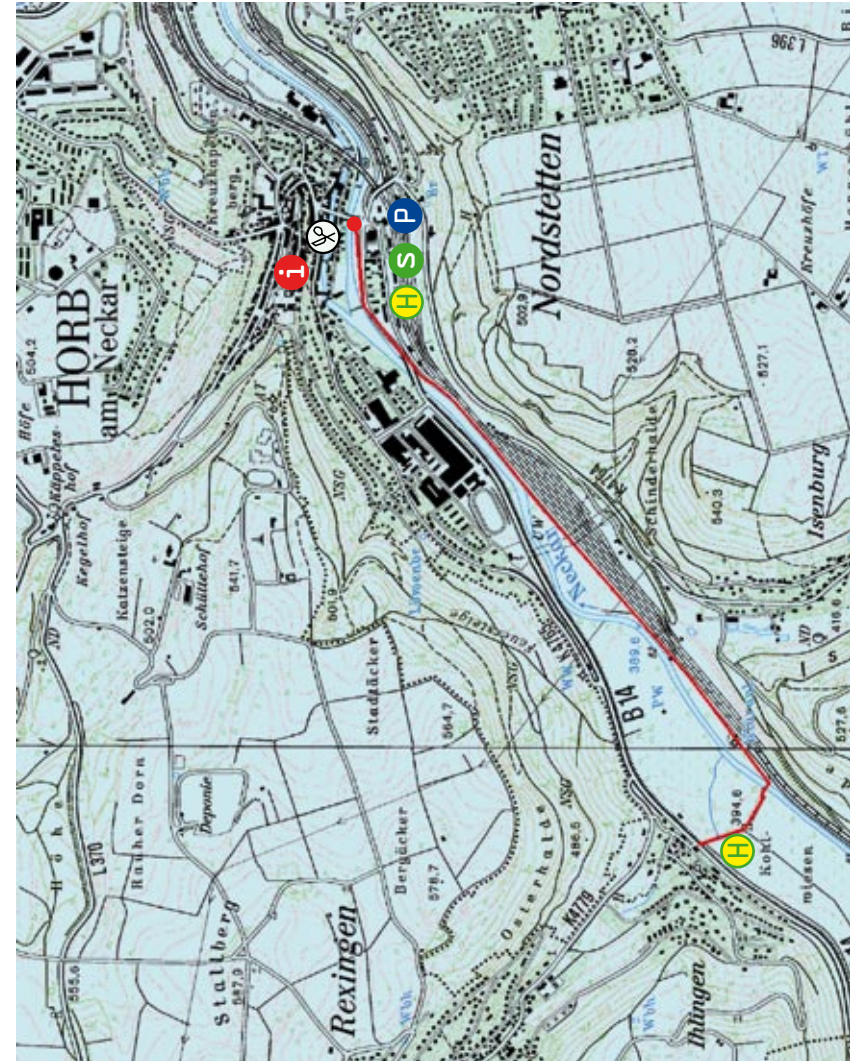
G a u m e n f r e u d e

Gasthof Goldener Adler . Neckarstr. 5 . Horb a.N.
07451 552990 . www.goldener-adler-hotel.de .
11-14.30 Uhr / 17.30-23 Uhr / Sa 17.30-23 Uhr / Mi Ruetag
Weitere Restaurants und Cafés im Ort.

K u l t u r

Stadtmuseum . Marktplatz 4 . Horb a.N.
07451 901226 . Mo/Mi/Fr/So 14-17 Uhr
Wassermuseum Horb-Ihlingen . Mühleplatz . Horb a.N.
07451 6682 . www.horb.de . geöffnet nach Vereinbarung

Stadtinformation Horb . Mühlerner Str.2 . 72160 Horb a. N. 07451 921 300
www.horb.de



1.5h

6 km



Seerundweg Erzgrube

START • Parkplatz Erzgrube

Vom Parkplatz am Kiosk aus geht der Weg über die *Nagold Brücke* (Fußgängerbrücke) zum Westufer der Vorsperre der Nagoldtalsperre Erzgrube. Weiter geht es am Waldrand entlang dem Nordufer des Sees bis zur *Hauptsperr* (Kurzstrecke über Vorsperre). Den Absperrdamm überqueren. Auf dem Fußweg entlang des Südufers der Talsperre zurück zum Parkplatz.

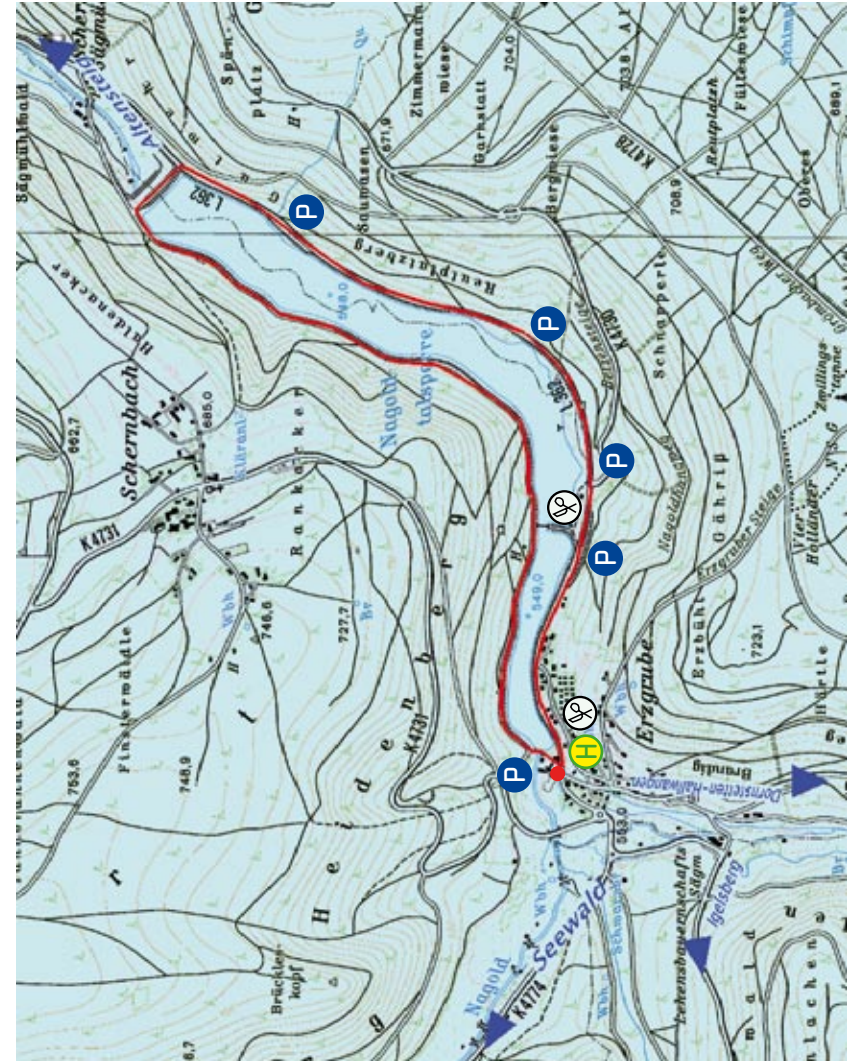
G a u m m e n f r e u d e
 Gasthof Café „Zum Seeheiner“ • Seestraße 81 • Erzgrube
 07448 92770 • www.seeheiner.de •

Gasthof Linde • Seestraße 12 • Erzgrube • 07448 448

Mo/Di geschlossen

Weitere Restaurants und Cafés im Ort.

Seewald Touristik • Wildbader Straße 1 • 72297 Seewald-Besenfeld
 07447 9460 11 • www.seewald.eu



1.5h

6.5km

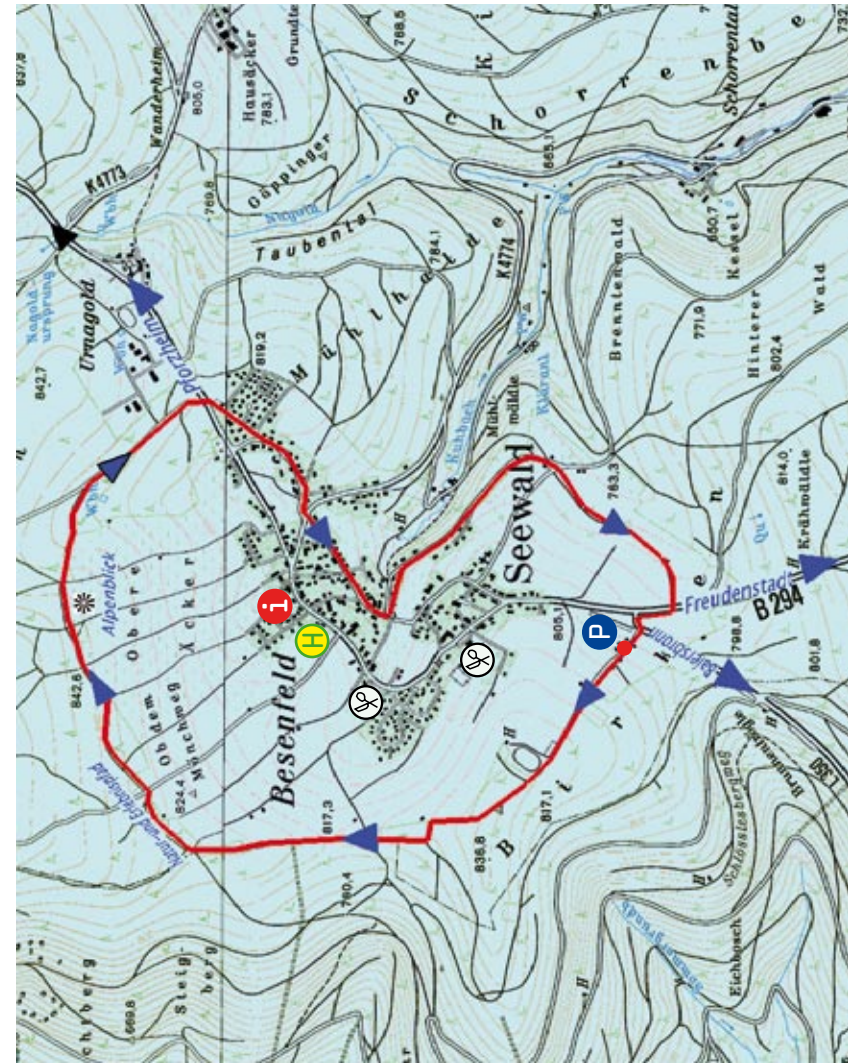


Panoramaweg Besenfeld

START • Schönegründer Steige / Besenfeld

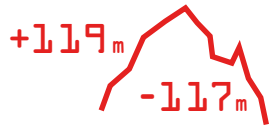
Auf dem Natur- und Erlebnispfad „Felix, der Seewald-Fuchs“ geht es bis zum Parkplatz Lärch (B 294), welcher umrundet wird. Überquerung der B 294. Der Weg führt weiter auf dem *Tannenweg* und der *Urnagolder Straße* bis zur K 4774. Überquerung der K 4774. Weiter die *Kniebisstraße* entlang bis zur Laurentiuskirche. Links abbiegen in die *Brunnenstraße* und dieser ca. 800 m bis zum Erlebnispfad „Felix, der Seewald-Fuchs“ folgen. Nach rechts wandern und dem Erlebnispfad entlang bis zur B 294 folgen. Die B 294 überqueren und am Straßenrand entlang zum Standort *Schönegründer Steige* zurück wandern.

G a u m e n f r e u d e
 Schwarzwaldhotel Oberwiesenhof • Freudenstädter Straße 60
 Besenfeld • 07447 2800 • www.hotel-oberwiesenhof.de
 Hotel Sonnenblick • Freudenstädter Straße 40 • Besenfeld
 07447 9330 • www.sonnenblick-hotel.de • Di Ruhetag
 Weitere Restaurants und Cafés im Ort.



2h

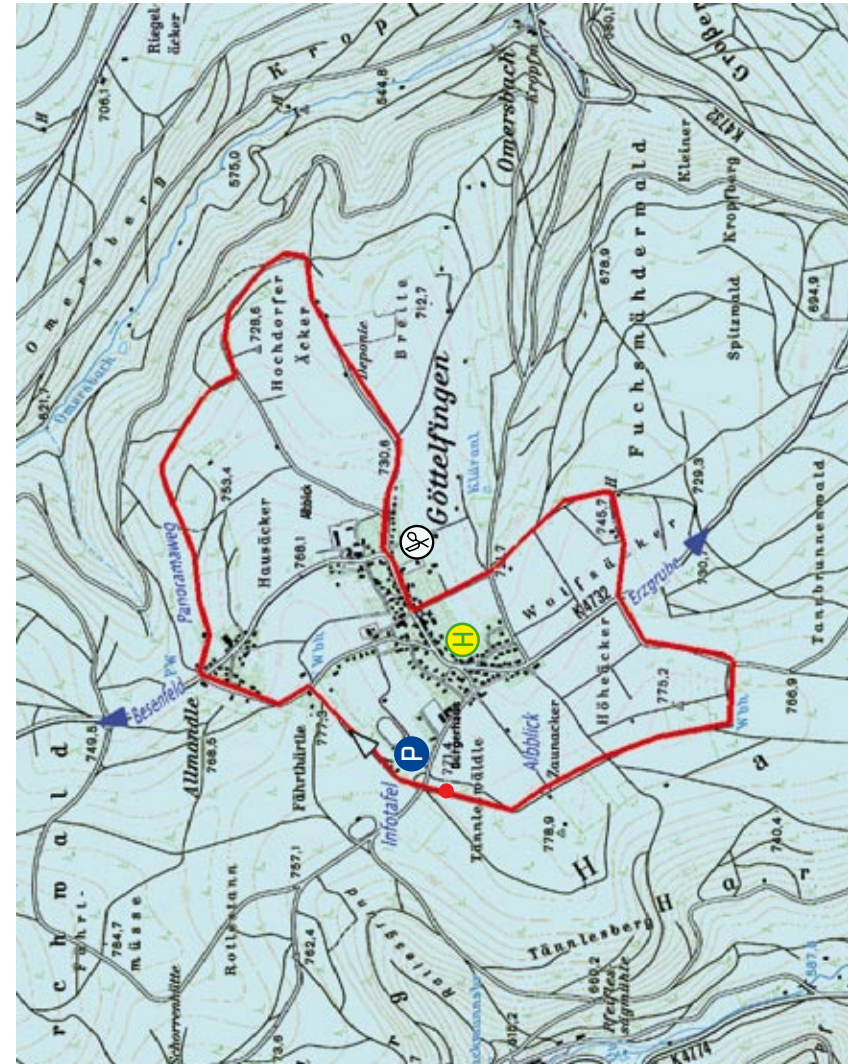
7.4 km



Panoramaweg Göttelfingen

START · Bürgerhaus Göttelfingen

Der Weg führt links vom Bürgerhaus den 1. Weg waldeinwärts. Nach ca. 50 m, am Standortschild des Schwarzwaldvereins, rechts dem Waldweg folgen bis zum *Leimenlachen*. Vom *Leimenlachen* aus geht es Richtung *Allmandle*. Von *Allmandle* führt der Weg in Richtung *Hochdorfer Äcker*. Von dort geht es zurück in den Ortsteil *Göttelfingen* und dort links Richtung *Rathaus*. Vom *Krienserplatz* geht es in Richtung *Kropfsteige*. Dazu die Ortsstraße überqueren und an der Kirche links bergab bis zur *Kropfsteige* gehen. Weiter führt der Weg über die *Wolfsäcker* zum *Tannbrunnenweg* und weiter Richtung *Hartberg* geht es dann zurück zum *Bürgerhaus*.



> **G a u m m e n f r e u d e**
Gasthaus Traube · Altensteiger Straße 15 · Göttelfingen
07448 92800 · www.landgasthof-traube.de

